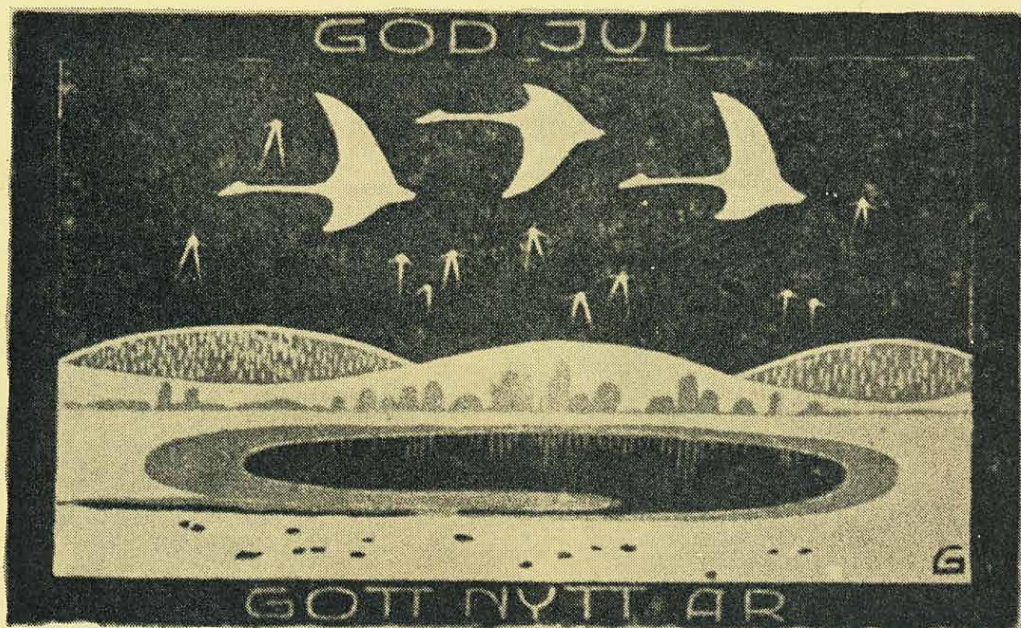


# Byahornet

- SKÅNELAND

Skåningarnas Hembygdstidning



*Träsnitt av Hilding Glans*

---

HELGNUMMER 1974

# När Kärrestorp och Svedala processade om hemmanen

Av Egon Prahl

Tre vägar leder fram till den gamla byn, Västra Kärrestorp i Oxie härad (några mil öster om Malmö) — tre smala grusvägar. De slingrar sig likt en orm genom ett vackert skånskt landskap, upp och ner för små backar, för att vi slutligen skall hamna i byn med bland annat den högsta punkten inom häradet (67 m. över havet). Där uppe på kullen ligger den lilla 1200-talskyrkan.

Kärrestorp är en by med mycket gamla anor. Stammen till dess sockennamn är också enligt ortsnamnsforskarna något osäker. En härledning går tillbaka till det fornnordiska ordet *Kjarr* för vårt kratt eller buske — en annan till personnamnet *Kåre* och *Care* som kommer av det fornnordiska *Kåre*. Vilken härledning som är riktig, så är namnet i vart fall belagt från år 1372 i skrivformen Kerstorp. Femhundra år längre fram skrevs det *Kärrestorp*.

Vi stannar upp en liten stund vid den gamla kyrkan som fick sitt nuvarande utseende år 1863 då en grundlig restaurering och ombyggnad skedde. Bl. a. tillfogades då de kraftiga utbyggnaderna mot norr och söder, varigenom

grundformen blev korsformig. Vidare omdanades korpartiet med dess halvrunda absid.

En gång i tiden lär tornet på grund av kyrkans höga läge ha tjänat som sjömärke. Det påstås vidare att en av ljuskronorna skall ha skänkts av en sjöman. Bland de äldsta inventarierna i denna lilla kyrka är nattvardskalcken av silver, som med undantag för själva cuppan stammar från 1500-talet.

Vi står utanför ingången — allt verkar tyst och ljuv frid vilar över platsen. Denna plats som våra fäder helgat i över 700 år — platsen där de mötts i såväl glädje som sorg.

Vi lämnar den gamla kyrkan med några verser ur den Sv. ps. 163 andäktigt brusande i våra öron — en psalm som säger oss så mycket:

Gammal är kyrkan, Herrens hus,  
står medan mänskoverk falla.  
Tinnar så höga blivit grus.  
Än hennes klockor oss kalla,  
Kalla på gammal och ung.  
Kalla på själ, som trött och tung  
Längtar till evig vila.

Dit ha med far och mor vi gått.  
 Där lyfte barnabön vingen.  
 Där ha för Herren Gud vi stått  
 samman i altarringen.  
 Där var vår första nattvardsgång.  
 Där har vid jul och påsk vår sång  
 Med våra fäders sig enat.

Give då Gud, att var vi bo.  
 Alltid, när klockorna ringa,  
 Samlas vi må i Kristi tro  
 Herren vårt offer att bringa.  
 Hämta i bön hans håvor ned.  
 Skåda i hoppet den sabbatsfred  
 Sist för Guds folk står åter.

Vi stänger den gnisslande grinden efter oss och slår än en gång en blick mot den lilla helgedomen — den lilla vitrappade korskyrkan med sitt anspråkslösa torn. Här uppe från kyrkbacken låter vi ögat glida mot öster — ut över en böljande terräng. Vi åker vägen fram över detta landskap — fram på vägen som leder mot Lilla Svedala. Men innan vi kommit så långt som fram till den lilla byn, stannar vi upp framför gården med samma namn (Lilla Svedala — som i det följande går under beteckningen nr 20).

Vad som fick oss att stanna inför denna är de välbevarade handlingar från 1800-talets mitt som vi av en tillfällighet för några år sedan fann på en gård i Västra Vemmenhøgs socken.

Genom dessa får vi veta att Västra Kärrstorps och Svedala socknar vid denna tid låg i stridigheter om hemmanen nr 20 (Lilla Svedala gård) och nr 21. Det som föranledde kivet mellan de bägge socknarna var att de nämnda hemmanen med dess invånare sedan långa tider tillbaka fanns upptagna i Kärrstorps sockens jordebok och mantalslängd. I kyrkligt hänseende tillhörde de däremot Svedala socken. Sockenmännen i Kärrstorp ville nu att de även i detta senare hänseende skulle

tillhöra socknen. Men till detta sa Svedala socken ett blankt nej.

På en sockenstämma i Västra Kärrstorp den 28 april 1850 tog pastor A. J. Björk upp frågan till behandling. Efter diverse diskussioner beslöts att hemmansägarna på nr 20 och 21 jämte deras hustrur, barn och tjänare borde tillhöra Kärrstorps socken även i kyrkligt hänseende.

Missnöje över beslutet uppstod från hemmansägarnas sida, likaså från Svedala socken, varför besvär anfördes hos "Konungens Befallningshafvande".

Utslag föll den 11 februari 1851, där det heter att Landshövdingeämbetet ej kan biträda Kärrstorps församling i detta yttrande, eftersom de ifrågavarande hemmanen sedan uråldriga tider tillhört Svedala socken utan att veterligen någon anmärkt därom har blivit framställd.

Nu var det Kärrstorps tur att inlämna en besvärsskrivelse, och denna gång gjordes undersökningar bl. a. i Kammararkivet. Från Kammarcollegium remitterades handlingarna till "Kammar Advocat Fiskals Embetet", som även anført besvär över Landshövdingeämbetets utslag, "dock med påstående att hemmanen N:o 20 och 21 Lilla Svedala jemte derå bosatte personer borde i borgerligt hänseende öfverflyttas till Stora Svedala Socken".

Så föll ett nytt utslag den 12 juli 1853 där Kungl. Kammarcollegium förklarade att inte endast Kärrstorps prästerskap och sockenmän å ena sidan och Kammaradvokatfiskalämbetet å andra sidan borde tillfrågas, utan även Oxie och Vemmenhøgs härads innevånare.

Från undersökningarna i Kammararkivet hade vi bl. a. inhämtat att de omdiskuterade hemmanen allt sedan Skåne blev svenskt varit upptagna i Kärrstorps socken både i jordeböckerna och mantalslängder. Genom kyrkoräkningar fr. o. m. år 1696 hade man emellertid funnit att kyrkotionden sedan dess blivit erlagda till Svedala kyrka samt att ägaren av

patronatsrätten till Svedala socken genom Kungl. Maj:ts brev av den 11 maj 1786 erhållit förmånen att uppbära alla till kyrkan tillkommande tionden — alltså även de som utgick från ovannämnda hemman.

Invánarna i Oxie härad förklarade sig vara emot de bägge hemmanens förflyttning till Svedala socken i Vemmenhögs härad, ”enär derigenom skulle uppkomma en på nämnda innevånarens rätt menligt verkande rubbning i hemmanens indelning till skjutsning, bro- och tingsbyggnad m. m. . . .”.

I förbigående kan här nämnas att Svedala socken under unionstiden tillhörde Bara härad, för att därefter överflyttas till Vemmenhögs härad.

Domkapitlet ansåg att eftersom hemmanen nr 20 och 21 i ecklesiastiskt hänseende av ålder tillhört Svedala socken så borde det fortbli så. Till och med yrkade domkapitlet på att de bägge hemmanen även i borgerligt hänseende borde förläggas till Svedala socken och att samtliga personer som bodde och vistades på de båda hemmanen borde mantals- och kyrkoskrivas inom Svedala socken. Genom detta ansåg domkapitlet att många olägenheter skulle bli undanröjda.

Striden fortgick med oförminskad styrka inom de bägge församlingarna om de bägge hemmanens vara eller icke vara i någon av socknarna. De båda hemmansägarna, f.d. riksdagsfullmäktige Jöns Månsson, som innehade hemmanet nr 20 5/16 mantal samt 11/16 mantal av hemmanet nr 21, samt åboen Anders Nilsson, som ägde 1/16 mantal av nr 21, var på samma linje som domkapitlet.

*(Innan vi går vidare vill vi här inom parentes ge ett par förklaringar, för det första MANTAL=egentligen mannatal, äldre skatteenhet. Ursprungligen beteckning för ett visst antal besuttna män, efter 1632 för en jordegendom av viss storlek. Mantal saknar numera all betydelse för beräkning av skattekyldigheten. Efter denna lilla upplysning*

*övergår vi till ABO=innehavare av jord under åborätt. Åborätt är en ärftlig nyttjanderätt på viss tid eller livstid till kronan eller vissa allmänna inrättningar tillhörig jord. Av åborätt finns dels äldre, dels en nyare typ. Den förra fick fasta former med indelningsverkets genomförande under Karl XI. Den senare infördes genom lag av den 4 juni 1926, men har ej haft någon praktisk betydelse.)*

Med ovannämnda förklaring går vi vidare, och finner att de båda hemmansägarna framhöll att de nyligen lämnat betydande bidrag till den nya kyrkan i Svedala. Skulle de nu mot sin önskan överflyttas till Kärrstorps socken så skulle de på nytt drabbas av en större utgift, eftersom denna församlings kyrka var både skröplig och trång. De spådde snar ombyggnad av kyrkan, likaså en utvidgning av kyrkogården. Detta skedde också 1863.

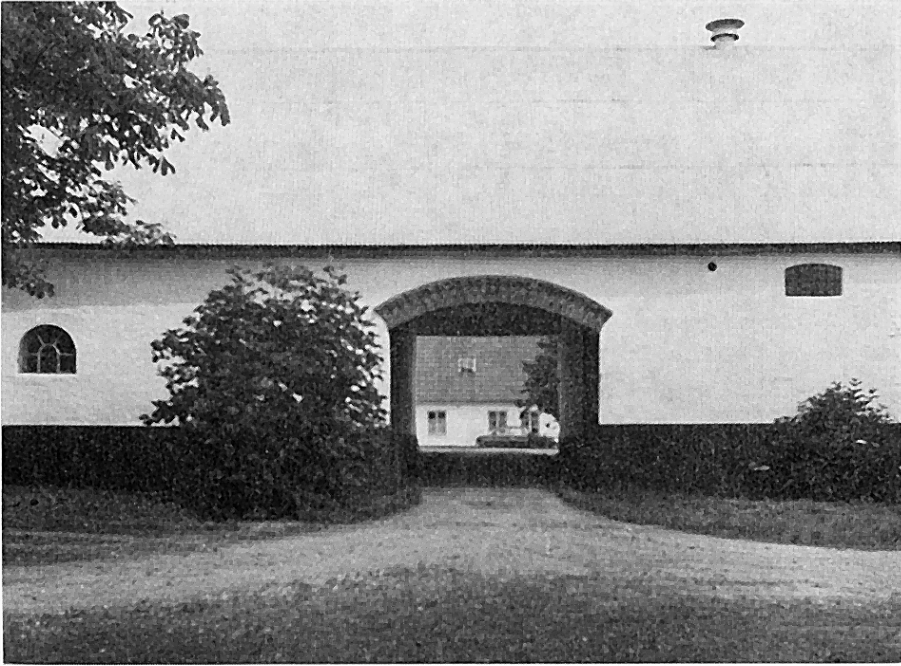
Sju år hade nu gått sen pastor Björk tog upp frågan till behandling. Problemet var mera svårlöst än vad man från början trott.

Genom undersökningar i Landsarkivet har följande upplysningar erhållits.

Enligt 1638 års diumantbok fanns på den tiden i Stora Svedala socken två hemman i Lilla Svedala som var upptagna under titeln: Adelnstjenare, nämligen en halv gård tillhörande Corfitz Ulfeld och en halv gård tillhörande dåvarande ägaren av Skabersjö, greve Tage Thott.

Därmed överensstämmer 1671 års ”Jordrefningsprotocoll” över Bara, Oxie och Skytts härader. I detta protokoll hänföres en del av Stora Svedala socken till Oxie härad, nämligen ett under Torup lydande kronohemman samt ett utsocknesfrälsehemman under Skabersjö.

Vidare anmärktes i jordeboken att de bägge hemmanen är införda i Kärrstorps socken, men i och med att de erlade tionde och andra utgifter till Svedala präst och kyrka, ansåg jordrevningskommisarien att hemmanen borde särskilt upptagas under Svedala socken. Proto-



*Lilla Svedala gård.*

kollet över 1682 års tiondesättning omtalar bl. a. att hemmanet lydande under Torup skall lämna sitt tionde till Svedala samt att prästen och kyrkan i Svedala skall uppbära tiondet från utsockneshemmanet under Skabersjö.

Detta tiondesättningsprotokoll föranledde då det upprättades ingen anmärkning från kyrkoherden och de deputerade inom Kärrstorps församling. De här omnämnda hemmanen är desamma som striden stod om under 1800-talets mitt. Det var också i viss mån detta protokoll som landhövdingeämbetet tog fasta på under den pågående tvisten. Man var på flera håll klar över att det miserabla förhållandet med hemmanens uppdelning på tvenne socknar medförde åtskilliga olägenheter.

Bland de digra protokollen från denna tid finner vi till slut:

”Landshövdinge Embetet finner 1865 i sin helhet till Oxie härad skäligt föreskrifva, att berörda hemman N:o 20 och 21 Lilla Svedala skola hädanefter äfven i borgerligt hänseende räknas till Stora Svedala Socken; dock kommer någon förflyttning till Wemmenhögs Härad icke att ega rum i följd af sistnämnde beslut, utan bör Stora Svedala Socken i Länet, upptagas under Tvenne Härad, nemligen den nu tillagda socknedelen under Oxie Härad, och den gamla Socknen under Wemmenhögs Härad, intill dess vid skeende allmän reglering af sockne och Härad gränserne annat kan varda bestämt . . .”